

A wide-angle photograph of a modern waterfront terrace in Venlo. The terrace is furnished with wooden tables and benches, white plastic chairs, and several large white umbrellas and thatched palm umbrellas. People are seen sitting at the tables, enjoying the view of the water and the modern brick buildings in the background. A red construction crane is visible in the distance. The sky is clear and blue.

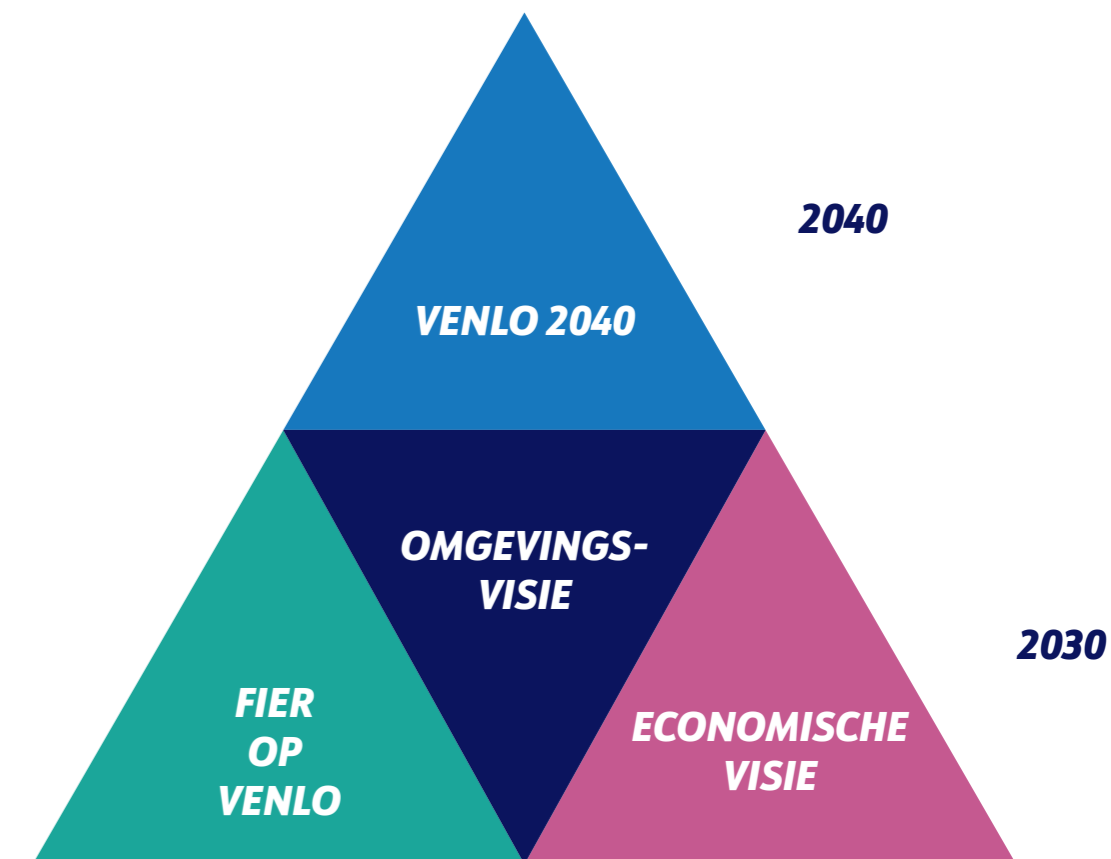
# ECONOMISCHE VISIE VENLO 2030

VAN VOLUME NAAR WAARDE

## INLEIDING

In 2021 heeft de gemeenteraad de strategische visie Venlo 2040 vastgesteld als de strategische lange termijnvisie van en voor de gemeente Venlo. Het schetst een beeld van waar de gemeente in 2040 wil staan.

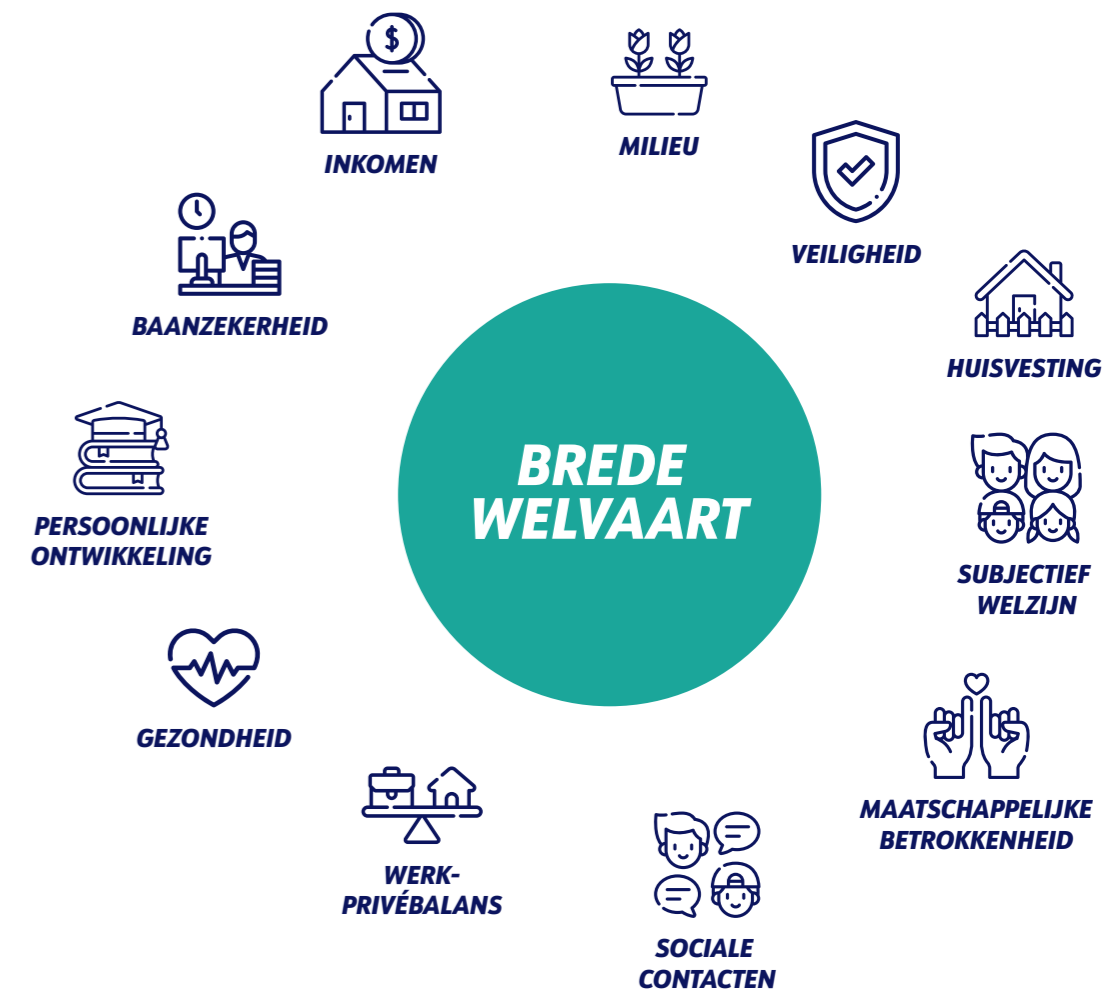
De ambities en doelstellingen in strategische visie zijn en worden verder uitgewerkt in drie deelvisies (zie piramide). Samen vormen deze (deel)visies de komende jaren een afwegingskader voor het maken van bestuurlijke keuzes en bieden zij de basis waar de komende periode door middel van concrete projecten en uitvoeringsprogramma's nadere uitvoering aan zal worden gegeven.



## EEN KORTE TERUGBLIK: ECONOMISCHE GROEI IS ONVOLDOENDE TERUG TE ZIEN IN BREDERE WELVAART

Het is onze stad de afgelopen decennia economisch voor de wind gegaan. De economische groei vertaalde zich echter onvoldoende in brede welvaart. Dat geldt met name voor wat betreft gemiddeld inkomen, opleidingsniveau en gezondheid.

De economische groei van de afgelopen periode is deels gerealiseerd door schaalvergroting en nieuwe technologieën en deels door het aantrekken van internationale werknemers. Toch is er sprake van arbeidsmarktkrapte, terwijl er tegelijkertijd nog steeds veel inwoners géén eigen of een laag inkomen hebben. Deze krapte neemt op termijn verder toe door de vergrijzing.



## EEN NIEUWE ECONOMISCHE KOERS: 'VAN VOLUME NAAR WAARDE'

Daarom wordt gekozen voor een nieuwe economische koers die gericht is op het vergroten van de brede welvaart van Venlo, oftewel een hogere kwaliteit van leven. Niet alleen hier en nu, maar ook voor latere generaties hier en elders in de wereld.



Er wordt ingezet op een betere balans tussen enerzijds economische groei en anderzijds sociale inclusiviteit (meer mensen moeten ervan profiteren) én op duurzame ruimtelijke inrichting van belangrijke deelgebieden in de gemeente. Dit betekent een ontwikkeling van de regionale economie om zich meer te richten op haar omgeving en op het welzijn van inwoners en gemeenschappen, om zo een kwalitatieve sprong voorwaarts te maken.

De **ambitie** is het realiseren van een optimale en duurzame economische ontwikkeling – samen met strategische partners - als basis voor de brede welvaart. Venlo is in 2030 een inclusieve en circulaire stad waar het prettig werken, wonen, verblijven, recreëren en leren/studeren is. Dit is zichtbaar in de vijf speerpuntsectoren en in belangrijke gebiedsontwikkelingen in de stad.



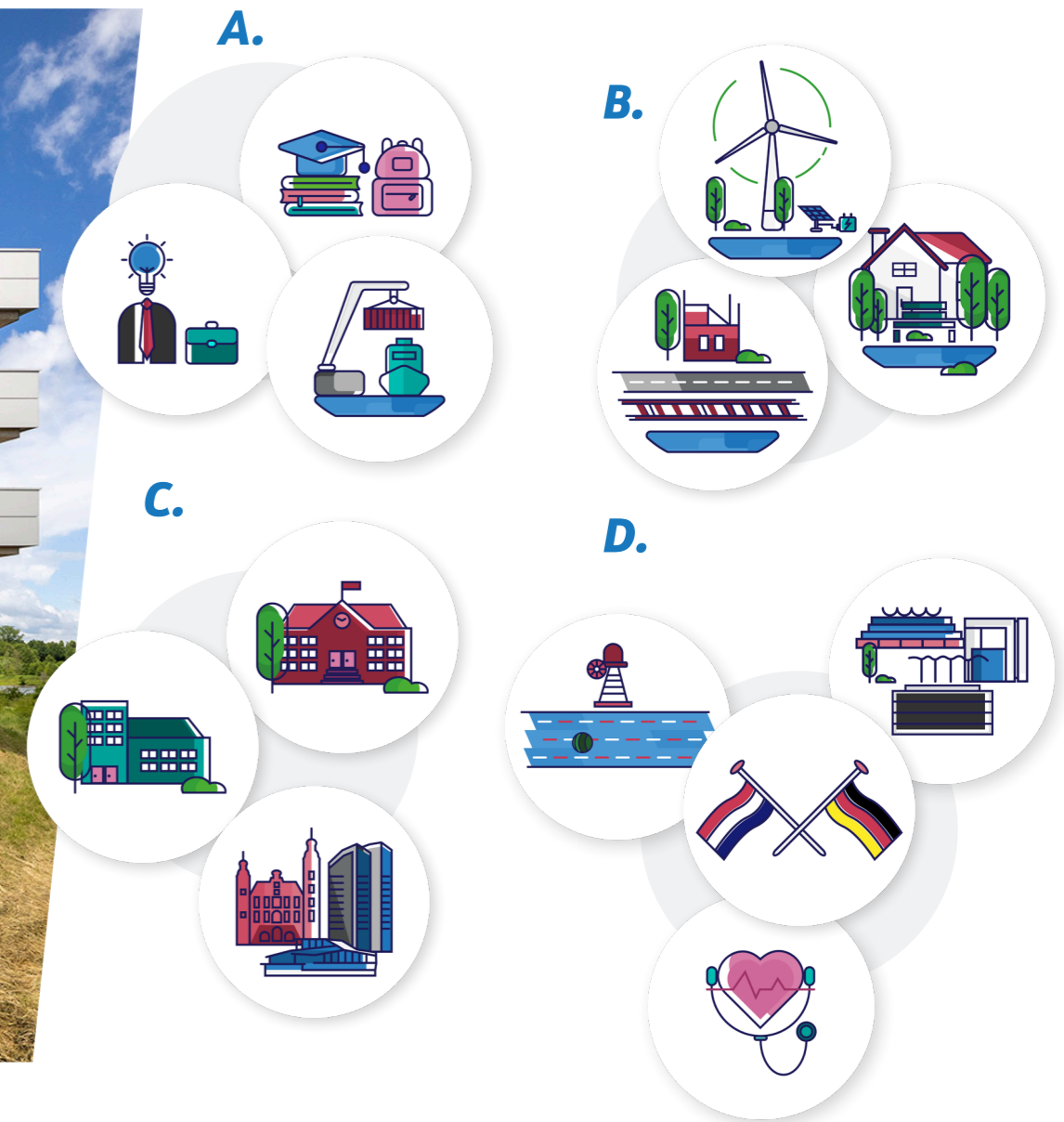
## DEZE KOERS VRAAGT OM EEN GEZAMENLIJK TOEKOMSTBEELD EN OM KEUZES

Na een analyse van trends en ontwikkelingen hebben wij als gemeente samen met experts in en buiten de regio Venlo de belangrijkste economische kansen en opgaven in kaart gebracht. Vervolgens hebben we tijdens vier stakeholdersessies een gezamenlijk toekomstbeeld geschetst dat is gebaseerd op de volgende vier uitgangspunten:

- A** Versterken van Venlo Kennisstad: de kennisbasis van de stad en regio naar een structureel hoger niveau tillen.
- B** Beperkt nieuwe ruimte toestaan, bestaande ruimte beter benutten: meer (maatschappelijke) waarde halen uit de bestaande ruimte en hierbinnen inspelen op veranderingen op het gebied van klimaat en circulaire economie.
- C** Actief de uitvoering van transitie versnellen: transitie doormaken is doen; een groot deel van de gemeentelijke inzet wordt gericht op het toepassen in de praktijk, samen met bedrijven en kennisinstellingen, en met extra aandacht voor de positie van het MKB.

- D** Positionering als veelzijdig centrum van de (Eu)regio: Venlo als gewaardeerd centrum van de (Eu)regio; niet alleen als logistieke hotspot, Greenport en koopcentrum, maar ook op het gebied van duurzame energie, onderwijs, recreatie, cultuur, retail en specialistische zorg.

Deze vier uitgangspunten zijn verder uitgewerkt in een aantal richtinggevende keuzes.



## DOORVERTALING VAN KEUZES NAAR SECTOREN

We zetten de komende jaren volop in op vijf belangrijke sectoren, namelijk Agrofood, Maakindustrie, Logistiek, Vrijtijdseconomie en Zorg (symboliseren). In de Economische Visie is een beeld geschetst van hoe de verandering 'van volume naar waarde' binnen, maar vooral ook tussen deze sectoren uitziet. En welke de rol de gemeente daarbij kan vervullen.



AGROFOOD



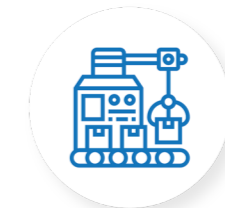
ZORG



LOGISTIEK



MAAKINDUSTRIE



VRIJETIJDSECONOMIE



## DOORVERTALING VAN KEUZES NAAR GEBIEDEN

In ruimtelijke zin is een aantal grotere oftewel majeure gebiedsontwikkelingsprojecten benoemd. Dit zijn locaties die van strategisch belang zijn voor de economie van Venlo en waarin de richting--gevende keuzes zichtbaar worden. Hiermee krijgt de Economische Visie ook een doorvertaling in de Omgevingsvisie.

